

## Zámecký park...

Vážení návštěvníci zámeckého parku, chtěli bychom navázat na dubnové vydání Novohradského zpravodaje, ve kterém se řešil nepořádek po celém městě, a připomenout vám, jak se chovat v zámeckém parku.

Již příchodem do areálu zámku vstupujete na soukromé pozemky. Areál zámku je a rádi bychom, aby i nadále zůstal veřejnosti přístupný neomezeně 24 hodin.

Pozemek, na kterém se rozkládá zámecký park, patří z části Mikrobiologickému ústavu Akademie věd České republiky a z části městu Nové Hrady. Jeho obnova a údržba vyžaduje nemalé úsilí, a proto bychom vás chtěli požádat o korektní chování a pomoc s udržováním pořádku.

- Zámecký park není veřejná skládka a tak bychom vás chtěli požádat, abyste všechny odpadky házeli do odpadkových košů umístěných po celém areálu zámku. Nebo vše, co si s sebou přinesete, si odnesete. Svou potřebu vykonávejte na místech k tomu určených a exkrementy svých zvířecích miláčků uklíďte a nechtejte válet po parku.
- Fontána a jezírko nejsou určené ke koupání ani k rybolovu. Prosím, nekoupejte se vy nebo vaši psí mazlíčci ve fontáně ani v jezírku. Voda ve fontáně je silně chemicky upravována a není určena ke koupání. Při koupání ve fontáně dochází k jejímu poškození. Rybolov v jezírku je zakázán.
- Prosím, nerozdělávejte a nechoďte s otevřeným ohněm. Manipulace s otevřeným ohněm by mohla způsobit požár. Nedopalky cigaret je možno házet do odpadkových košů rozmístěných po celém areálu parku.
- Historická balustráda a balustrádové zábradlí neslouží jako dětské hřiště ani jako parkourové překážky. Dětské hřiště i různé tréninkové prvky najdete v parku za tenisovým a beachvolejbalovým kurtem. Prosím, neničte náš majetek a především neohrožujte své zdraví.
- Zámecký areál není veřejné parkoviště. Parkování je možné pouze pro zaměstnance, hosty Mikrobiologického ústavu a Jihočeské univerzity. Nejblíže veřejné parkoviště naleznete u autobusového nádraží.
- Prosím nepoškozujte keře a stromy. Nelamte větve a ani nelezte po stromech v parku, mohou v nich hnízdit ptáci.



Zabradlí balustrády novohradského zámku

Každý, kdo respektuje pravidla slušného chování v parku i v přírodě, a možná sem tam i uklidí nějakou tu láhev nebo plechovku od různých nápojů, i když ji sám neodhodil, JE SRDEČNĚ VÍTÁN.

Máte-li však sebemenší problém s některým z požadavků na chování v parku, tak raději do parku nechoďte.

Rádi zde vidíme a potkáváme lidi, kteří vědí, proč přišli, kteří si váží životního prostředí, respektují práci druhých a rádi si odpočinou v přírodě.

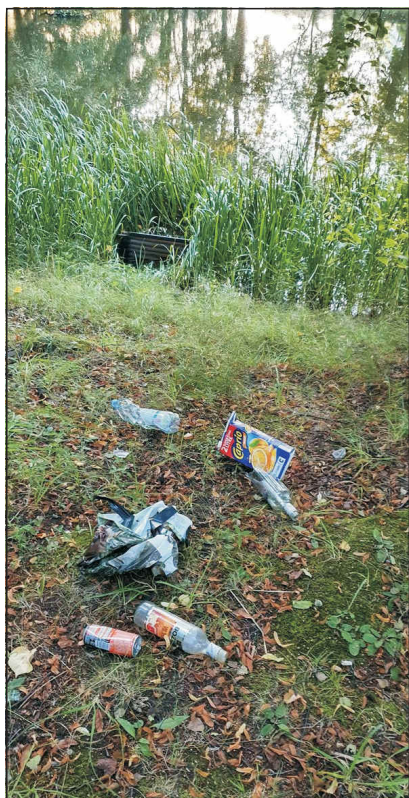
Věříme, že většina zájemců o návštěvu parku naše potřeby pochopí a návštěvu si užije.

**A NEZAPOMEŇTE!** Do parku vstupujete na vlastní nebezpečí.

Chtěli bychom Vás požádat, abyste si během vaší návštěvy všimli okolí. Když uvidíte, že se někdo v parku chová nevhodně, nezůstávejte, prosím, lhostejní vůči takovému chování. Velmi bychom ocenili, kdybyste ho/ji upozornili nebo to oznámili některému našemu zaměstnanci, případně na náš email.

Vaše případné náměty a postřehy na změny či úpravy v zámeckém parku můžete zaslat na e-mailovou adresu Správy budov Nové Hrady MBÚ AV ČR, v.v.i.: [sbnh@nh.cas.cz](mailto:sbnh@nh.cas.cz).

*Správa budov Nové Hrady, MBÚ AVČR, v.v.i.*



Odpadky u zmeckého jezírka

## Myslivecko ochránářský spolek Cech sv. Huberta informuje!

Vážení čtenáři Novohradského zpravodaje, jaro přišlo velmi rychle a i přes značné výkyvy počasí a vládní nařízení spojené s bojem proti nemoci covid-19 členové spolku v pomoci přírodě a propagaci myslivosti rozhodně nezaháleli.

Naše akce pro veřejnost, které jsme měli přichystané, a to úklid novohradských lesů a sadbu jilmů, jsme museli zrušit a sázení přesunout na vhodnější termín, neboť bychom byli rádi, aby se sázení stromů zúčastnilo co nejvíce rodičů s dětmi, senioři i jednotlivci, mezi které chceme tímto šířit myšlenku sázení stromů a jejich ochranu.

Pokud máme ve výčtu naší aktivity začít, vrátíme se k závěru zimy do 22. února, kdy jsme se opět vrátili do MŠ Žár, kde proběhla další přednáška pro děti zaměřená na péči o zvěř v době nouze a s tím spojené povinnosti myslivce. Děti byly velmi šikovné a následná návštěva krmelce, kam měly děti za úkol donést pouze to, co zvěři prospívá, jejich nabitě znalostí pouze potvrdila. Příkrmování zvládly

naprosto perfektně a je fajn vidět výsledek několika přednášek a vnímavost dětí.

Dále jsme v práci pokračovali dne 21. března, kdy jsme se vydali k úklidu našich lesů v okolí Nových Hradů a na místo jsme vyrazili s rodinnými příslušníky, neboť nám účast širší veřejnosti zhatila vládní opatření. Během dvou hodin jsme v úseku čtyř kilometrů vyčistili cesty v Byňovském lese až k rybníku Nakolický, kterému jsme rovněž pomohli od pneumatik, plechů, železa, láhví, sklenic a plastů. V sesbíraném odpadu nechyběl celý záchod, pneumatiky, plastové láhve, hrmce, obuv, igelitové plachty a další odpad, který jsme následně vytrídili a uložili k odborné likvidaci. Tímto jsme se připojili k celorepublikové akci Uklidíme Česko a jsme moc rádi, že je více těch, kterým záleží na životním prostředí a napravují škody, které způsobují neukáznění návštěvníci našich lesů. Asi si ani neuvědomují, kolik utrpení může způsobit zvěři, ptákům, hmyzu, drobným živočichům či obojživelníkům odhozená

*pokračování na str. 13*